

## FR230

### Intucompound Fire Mortar

#### Brandwerende Mortel

03-05-2024 / V 1

#### Omschrijving

FR230 Brandwerende Mortel is een mortel op basis van gips die wordt gebruikt om de brandwerendheid van vloer- en wandconstructies te herstellen wanneer deze zijn doorbroken met openingen voor de doorvoer van enkelvoudige of meervoudige leidingen. FR230 is geschikt tot 2,5 kN/m<sup>2</sup>, indien geïnstalleerd in volledige overeenstemming met onze aanbevelingen.



#### Kenmerken en voordelen

- Tot 4 uur brandwerendheid - getest volgens EN 1366-3 & 4
- 1,21 m<sup>2</sup> zonder raamwerk
- Belastbaarheid en schokbestendigheid pas na 50 uur
- Vloeit gemakkelijk rond en achter doorvoeren
- Snel uithardende, krimpvrije formulering
- Kan gegoten of met troffel aangebracht worden
- Akoestische en thermische prestaties
- Optifire®+ unieke traceerbaarheidscode

#### Toepassingsgebied

FR230 Brandwerende Mortel wordt gebruikt om de verspreiding van vuur en rook tegen te gaan rond leidingen die door massieve wanden en vloeren van brandcompartimenten lopen. FR230 heeft ook een dragende functie. (zie toepassingsinstructies).

FR230 is geschikt voor de volgende doorvoeringen: enkele en gebundelde kabels, kabelgoten/ladders en niet-brandbare leidingen. Ook geschikt, in combinatie met een aanvullend Nullifire product FP302 Grafietband of FS709 Brandwerende Grafietkit, voor brandbare leidingen en geïsoleerde niet-brandbare leidingen.

FR230 kan ook worden toegepast rond brandkleppen en ventilatiekanalen (raadpleeg de fabrikant).

#### Opslag

Opslaan onder droge schaduwrijke omstandigheden tussen +5°C en +30°C.

#### Houdbaarheid

12 maanden indien bewaard zoals aanbevolen in de originele ongeopende verpakking.

#### Certificeringen & Goedkeuringen

ETA 20/1316

CE 2531-CPR-CX010108

UKTA 0843-UKTA-22/0063

Technisch productblad

## FR230

### Intucompound Fire Mortar

UKCA 0843-CPR-1254

UL-EU-01057-CPR

#### Technische informatie

Samenstelling	Op gipsgebaseerde brandwerende mortel	
Akoestische Beoordeling		Tot 50 dB
Compressie Sterkte bij 10%	EN 1015-11	>10 N/mm <sup>2</sup>
Uithardingspercentage	20°C	30 dagen
Dichtheid	Droog: 580 kg/m <sup>3</sup> Nat mengsel (verhouding 2:1): 1500 kg/m <sup>3</sup> Uitgehard (verhouding 2:1): 1200 kg/m <sup>3</sup>	
Duurzaamheid	Type Z2: bedoeld voor gebruik bij interne omstandigheden met vochtigheidsklassen anders dan Z1, met uitzondering van temperaturen onder 0°C.	
Minimale watertemperatuur	+3°C	
Mengverhouding	2:1,5 (gieten) of 2:1 (troffelen) met water	
Opbrengst	4 zakken/m <sup>2</sup> bij 100 mm diepte	
Huidvormingstijd	60 tot 90 minuten	
Luchtdoorlatendheid	EN 1046	Luchtdicht tot 600 Pa
Verwerkingstemperatuur	+3°C to +40°C	
Dragend vermogen	Getest op 1000 kg puntbelasting	2,5 kN/m <sup>2</sup> na 50 uur
Opslag	Opslaan onder beschermde, droge condities, tussen +5°C and +30°C.	
Houdbaarheid (droge ruimte en ongeopend)	12 maanden indien bewaard zoals aanbevolen in de originele ongeopende verpakking.	
Reiniging	Verwijder onmiddellijk alle overtollige mortel voor uitharding. Reinig gereedschap in warm water. Uitgehard compound kan alleen mechanisch worden verwijderd.	

#### Traceerbaarheid & Product Identificatie

Nullifire brengt unieke identificatietechnologieën op de markt die architecten, bestekschrijvers, hoofdaannemers en applicateurs een gegarandeerde traceerbaarheid van het product ter plaatse bieden. Onze traceerbaarheidstechnologieën zijn niet zichtbaar met het blote oog en hebben geen invloed op de prestaties of de esthetiek van het product. FR230 is voorzien van Optifire+, een unieke pigmenttechnologie die alleen zichtbaar is met een specifieke Nullifire-detector; Optifire+ biedt levenslange identificatie en blijft zelfs na een brand traceerbaar.

#### Vorbereiding ondergrond

Alle ondergronden moeten geschikt en vrij zijn van vuil, vet en andere verontreinigingen.

#### Beschermende uitrusting

Gebruik in goed geventileerde omstandigheden en zorg ervoor dat alle aanbevolen beschermingsmiddelen worden gedragen

## FR230

### Intucompound Fire Mortar

tijdens het hanteren en het gebruik van dit product. Raadpleeg het veiligheidsinformatieblad voor volledige aanbevelingen.

#### Vorbereiding

Op dit punt moet rekening worden gehouden met de thermische uitzettingsvereisten van de leidingen. Zorg ervoor dat FR230 niet over een bewegingsvoeg wordt gegoten.

#### Applicatie

Vloerinstallatie tot 1,21 m<sup>2</sup> (of een maximale overspanning van 300 mm x oneindige lengte)

Meet de afmetingen van de opening en de servicelocaties.

Breng de metingen over op de FB750 Brandwerende Steenwolplaat

Zorg voor de juiste compressie en plaats de FB750 Brandwerende Steenwolplaat tussen de service en de ondergrond 100 mm onder het vloerniveau, waarbij de opening op dat niveau volledig wordt opgevuld.

De FB750 kan aan de oppervlakte onder de opening worden gemonteerd en met mechanische bevestigingen aan de vloer worden bevestigd / als de vereiste 100 mm diepte niet kan worden gehandhaafd, kan een opstaande rand nodig zijn (raadpleeg de technische dienst van Tremco CPG).

Zorg ervoor dat alle openingen rond doorvoeren worden opgevuld voordat FR230 wordt gegoten. Dit kan met FF197 Brandwerend Schuim of FR230 in een 3:1 mengverhouding.

Meng FR230 tot de vereiste verhouding (zie Technische tabel voor mengverhoudingen gieten/troffelen).

Zorg ervoor dat er geen verontreinigd water en schoon gereedschap wordt gebruikt (elektrische mixers worden aanbevolen).

Meng voldoende FR230 om een vulgraad van 40 tot 50% te bereiken (40 tot 50 mm). Wacht 60 minuten en vul dan bij tot het gewenste niveau (100 mm).

Afwerken met een vlakke spaan en een lichte waterspray.

Als er een waterafdichtingsmiddel moet worden aangebracht, moet FR230 volledig zijn uitgehard (30 dagen) voordat het wordt aangebracht.

Vloerinstallatie boven 1,21 m<sup>2</sup> (of een maximale overspanning van 2000 mm x oneindige lengte)

Er is een hoekframesysteem nodig met een gegalvaniseerde stalen hoek met sleuven van 50 x 50 x 2 mm.

Meet de omtrek en zaag de hoeken op maat.

Bevestig aan de omringende ondergrond met geschikte onbrandbare bevestigingen, met een minimum verankering van 50 mm op een afstand van 300 mm of minimaal 2 bevestigingen per gezaagd stuk.

Leg over de overspanning ruggelings 50 x 50 x 2 mm hoeken op 400 mm afstand van elkaar (ruggelings hoeken moeten aan elkaar worden bevestigd, maar niet aan de omringende hoek). In het geval van een obstakel moet de hoek naar elke kant van de dienst worden genomen en moet een extra stuk parallel aan de overspanning worden geplaatst binnen 50 mm van de dienst.

Meet, net als bij kleinere openingen, alle servicelocaties binnen het raamwerk en breng de afmetingen over op de FB750 Brandwerende Steenwolplaat (FI140 zit 2 mm boven de verticale hoekflens).

Zorg ervoor dat alle gaten in de bekisting of openingen rond doorvoeren worden opgevuld voordat FR230 wordt gegoten; dit kan met FF197 Brandwerend Schuim of FR230 in een mengverhouding van 3:1.

Meng FR230 tot de vereiste verhouding (zie Technische tabel voor mengverhoudingen gieten/troffelen) en zorg ervoor dat er geen verontreinigd water en schoon gereedschap wordt gebruikt (elektrische mixers worden aanbevolen).

Technisch productblad

## FR230

### Intucompound Fire Mortar

Meng voldoende FR230 om een vulgraad van 40 tot 50% te bereiken (40 tot 50 mm). Wacht 60 minuten en vul dan bij tot het gewenste niveau (100 mm).

Afwerken met een vlakke spaan en een lichte waterspray.

Als er een waterafdichtingsmiddel moet worden aangebracht, moet FR230 volledig zijn uitgehard (30 dagen) voordat het wordt aangebracht.

Wandinstallatie tot 1,21 m<sup>2</sup>

Zorg ervoor dat u op dit punt rekening houdt met eventuele doorbuiging van het plafond of het dakgebinte, aangezien een dilatatievoeg nodig is aan de bovenzijde van de afdichting als er duidelijk beweging is (neem contact op met Tremco CPG voor meer informatie).

Meet de afmetingen van de opening en de doorvoeren

Breng de maten over op de FB750 Brandwerende Steenwolplaat.

Plaats de FB750 Brandwerende Steenwolplaat tussen de leiding en de ondergrond in de opening of aan één kant van de wand. Herhaal dit aan de andere kant in fases van 100 tot 200 mm (zorg dat er minimaal 100 mm tussen de FB750 Brandwerende Steenwolplaat aanwezig is).

Zorg ervoor dat alle gaten in de bekisting of openingen rond leidingen worden opgevuld voordat FR230 wordt gegoten. Dit kan met FF197 Brandwerend Schuim of FR230 in een 3:1 mengverhouding.

Meng FR230 tot de vereiste verhouding (zie Technische tabel voor mengverhoudingen gieten/troffelen).

Zorg ervoor dat er geen verontreinigd water en schoon gereedschap wordt gebruikt (elektrische mengers worden aanbevolen).

Meng voldoende FR230 en giet om de vereiste vulhoogte tussen de FB750 Brandwerende Steenwolplaat te verkrijgen.

Naarmate u vordert, zijn extra FB750 Brandwerende Steenwolplaten nodig. Voor het laatste gebied dat afgewerkt moet worden, kan het nodig zijn om het mengsel met een troffel te mengen.

Werk af met een vlakke spaan en een verse mix als het uiterlijk dit vereist.

Wacht 120 minuten voordat je de bekisting verwijdert.

Als er een waterafdichtingsmiddel moet worden aangebracht, moet FR230 volledig zijn uitgehard (30 dagen) voordat het wordt aangebracht.

### Gereedschap reinigen

Verwijder onmiddellijk alle overtollige mortel voor uitharding. Reinig gereedschap in warm water. Uitgeharde mortel kan alleen mechanisch worden verwijderd.

### Let op

Massieve vloeren moeten een minimale dikte hebben van 150 mm (wanden 100 mm) en bestaan uit cellenbeton of beton met een minimale dichtheid van 650 kg/m<sup>3</sup>.

De draagconstructie moet geclassificeerd zijn volgens EN 13501-2 voor de vereiste brandwerendheid en geschikt zijn voor de opgelegde belasting van FR230.

FR230 mag worden gebruikt om openingen in het scheidingselement tot 1100 mm x 1100 mm in een vloer of wand af te dichten (zonder aanvullende versterkingsvereisten).

FR230 mag gebruikt worden om openingen groter dan 1,21m<sup>2</sup> af te dichten met extra wapening (raadpleeg de technische

Technisch productblad

## FR230

### Intucompound Fire Mortar

dienst van Tremco CPG).

FR230 kan worden geleverd met elke gewenste kleur metselwerkverf.

Als de vloerplaat minder dan 150 mm dik is, moet FB750 Brandwerende Steenwolplaat aan de onderkant worden bevestigd met geschikte ankers (alternatieve producten mogen worden gebruikt voor bekisting, maar als de gekozen bekisting brandbaar is, moet deze na 50 uur worden verwijderd).

FR230 mag nooit over een bewegingsvoeg worden gegoten of worden ondersteund door een niet-dragend element.

Probeer de verwerkingstijd niet te verlengen door extra water toe te voegen.

Meng altijd in schone emmers. Het gebruik van vuile emmers met mortelresten van eerdere mengsels kan de verwerkingstijd verkorten of voorkomen dat het product een correcte chemische uitharding en hechting bereikt.

### Garantie

Tremco CPG Netherlands B.V. en Tremco CPG Belgium NV heeft een team van ervaren technische verkoopvertegenwoordigers en bouwkundig adviseurs die u helpen bij de selectie en specificatie van producten. Voor meer gedetailleerde informatie, service en advies kunt u contact opnemen met de customer service.

Nederland: +31 183 568 019 of [info-nl@tremcocpg.com](mailto:info-nl@tremcocpg.com)

België: +32 36 64 63 84 of [info-be@tremcocpg.com](mailto:info-be@tremcocpg.com)

### Gezondheid en veiligheidsmaatregelen

Veiligheidsinformatieblad moet voor gebruik worden gelezen en begrepen.

### Technische ondersteuning

De producten van Tremco CPG worden vervaardigd volgens strenge kwaliteitsnormen. Er kan geen aansprakelijkheid worden aanvaard voor de informatie in deze folder, hoewel deze te goeder trouw is gepubliceerd en als correct wordt beschouwd.

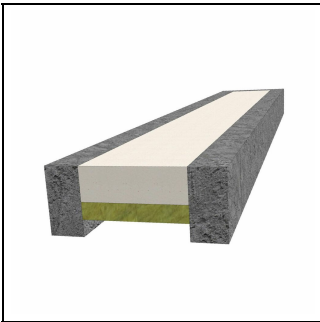
Tremco CPG behoudt zich het recht voor om productspecificaties zonder voorafgaande kennisgeving te wijzigen, in lijn met het bedrijfsbeleid van voortdurende ontwikkeling en verbetering.

Technisch productblad

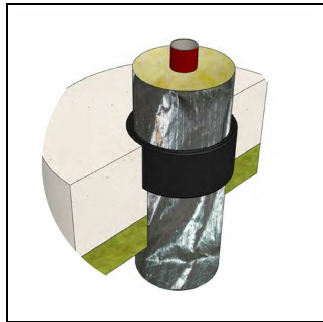
## FR230

### Intucompound Fire Mortar

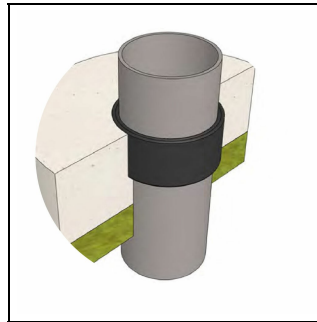
#### Toepassingsafbeeldingen



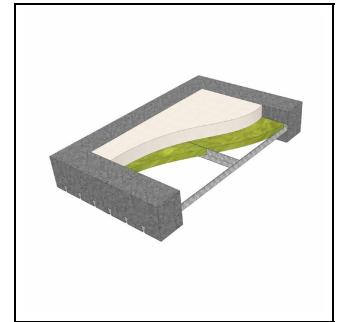
1.



2.



3.



4.